

# Oblast podpory 2.4 – Partnerství a sítě

# Projektový servis UP

---

- Projektový servis UP = informačně-poradenské centrum poskytující komplexní služby v oblasti projektového managementu
- od 1. 1. 2007 samostatné pracoviště Univerzity Palackého v Olomouci, spadající pod prorektorku pro záležitosti vědy a výzkumu

## ČASOVÁ OSA PROJEKTU

1

### NĀPAD, POTREBA, ZĀMĚR

#### **Nabízíme:**

- konkretizace potřeb/projektového záměru
- konzultace projektového záměru
- vyhledání dotačních možností

2

### ROZHODNUTÍ REALIZACE ZĀMĚRU PŘI EXISTENCI DOTACE

#### **Nabízíme:**

- externí konzultace při zpracování projektu žadatelem
- příprava a zpracování projektové žádosti

3

### PŘEDLOŽENÍ PROJEKTOVÉ ŽĀDOSTI POSKÝTOVATELI DOTACE

#### **Nabízíme:**

- kompletace projektových žádostí
- kontrola náležitostí projektové žádosti před jejím předložením poskytovateli

4

### REALIZACE PROJEKTU

#### **Nabízíme:**

- projektový management řízení běžících projektů
- zpracování průběžných zpráv
- kontrola naplňování kritérií vyplývajících ze smlouvy o poskytnutí dotace

5

### UKONČENÍ PROJEKTU

#### **Nabízíme:**

- vyúčtování, zajištění auditu
- zpracování závěrečné zprávy
- ukončení veškerých projektových činností vyplývajících ze smlouvy

psup

PROJEKTOVÝ SERVIS UNIVERZITY PALACKÉHO V OLOMOUCI

## Oblast podpory 2.4 – Partnerství a sítě

---

**Program:** Operační program Vzdělávání pro konkurenceschopnost (OP VK)

**Prioritní osa:** 2 – Terciární vzdělávání, výzkum a vývoj

**Řídící orgán:** MŠMT

# Aktuální výzva 2.4 – Partnerství a sítě

---

Datum vyhlášení výzvy: 2. února 2009  
Uzávěrka výzvy: **3. dubna 2009**, ve 13 hod.  
Předložení anotace projektového záměru na PS UP: **20. února 2009**

Rozmezí rozpočtu: **5 000 000 – 40 000 000 Kč**  
Celková alokace na výzvu: **625 mil. Kč**

Míra podpory: **100 %** celkových způsobilých výdajů

Doba trvání projektu: **max. 36 měsíců** od data účinnosti Rozhodnutí o poskytnutí dotace nebo od počátku uvedeného v Rozhodnutí

Přepokládaný začátek projektu: **konec září 2009**

## Oblast podpory 2.4 – Partnerství a sítě

---

### Udržitelnost projektu:

- aktivity a výstupy podpořené v rámci projektu budou udržovány 5 let po ukončení jeho financování
- roční monitorovací zprávy o udržitelnosti

**Území dopadu:** celá ČR mimo hl. město Prahu

# Partnerství

---

- ❑ partnerem projektu může být **pouze právnická** osoba se **sídlem na území ČR**
- ❑ zapojení partnera v těch případech, kdy je jeho činnost pro realizaci projektu nezbytná
- ❑ prohlášení o partnerství – součást žádosti o přidělení finanční podpory
- ❑ V rámci výzvy 2.4 je **podporováno partnerství a vytváření sítí**, lze ale podat i projekt bez partnera
- ❑ partner
  - ❑ s finančním příspěvkem,
  - ❑ bez finančního příspěvku.

# Co si před napsáním projektu přečíst

---

- ❑ Příručka pro žadatele o finanční podporu z OP VK (platná od 2. února 2009)

<http://www.msmt.cz/strukturalni-fondy/prirucka-pro-zadatele-op-vk-paltna-od-2-2-2009>

- ❑ Operační program Vzdělávání pro konkurenceschopnost (sekce základní dokumenty MŠMT)
- ❑ Prováděcí dokument OP VK (sekce základní dokumenty MŠMT)
- ❑ Text výzvy

<http://www.msmt.cz/strukturalni-fondy/vyhlaseni-vyzvy-ipo-oblast-podpory-2-4-partnerstvi-a-site-5>

- ❑ Příručka pro příjemce

<http://www.msmt.cz/strukturalni-fondy/prirucka-pro-prijemce>





# Způsob výběru projektů

---

1. fáze: **formální** hodnocení (odstranitelné nedostatky do 10 pracovních dní)
2. fáze: hodnocení **přijatelnosti** (gestor – možnost odvolat se do 5 pracovních dnů)
3. fáze: **věcné** hodnocení (2 individuální hodnotitelé, v případě rozporu 3. hodnotitel) – odvolání není možné
4. fáze: **výběrová komise** (doporučení projektu k financování, zásobník projektů)

Konečné schválení – **ministr školství, mládeže a tělovýchovy**

# Prioritní osa 2

---

2.1

Vzdělávání na VOŠ  
**Absolvent**

2.2

Vzdělávání na VŠ  
**Absolvent**

2.3

LZ ve VaV  
**Výzkumník**

2.4

Partnerství a sítě  
**Zvýšená spolupráce (vzájemně, aplikační sféra)**

## Oblast podpory 2.4 – Partnerství a sítě

---

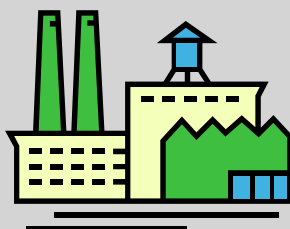
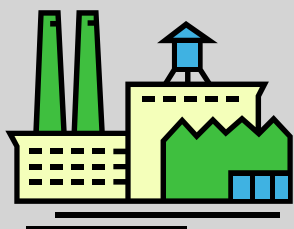
Reaguje na **nedostatečnou spolupráci** mezi terciárním vzděláváním, výzkumem a vývojem a aplikační sférou (soukromou i veřejnou).

**Cílem** je zlepšit vzájemnou komunikaci a tím, přispět k lepšímu přenosu znalostí ze vzdělávacích a vědecko-výzkumných institucí do praxe.

**Výsledkem** (dopadem) je více společných projektů, více aplikací, více inovací, společné využití kapacit atd.

# Výzva – 2.4. Partnerství a sítě

---



Aplikační sféra



Terciární vzdělávání, výzkum a vývoj



psup

PROJEKTOVÝ SERVIS UNIVERZITY PALACKÉHO V OLOMOUCI

# Oprávnění předkladatelé

---

- vysoké školy
- veřejné výzkumné instituce
- subjekty splňující definici Rámce Společenství pro státní podporu výzkumu, vývoje a inovací (prohlášení)

# Cílové skupiny

---

- studenti VOŠ
- **studenti VŠ**
- pedagogičtí a nepedagogičtí pracovníci VOŠ
- **akademičtí a ostatní pracovníci vysokých škol**, další pracovníci zabývající se vzděláváním, výzkumem a vývojem, kteří působí ve VaV organizacích splňující Rámec Společenství
- Pracovníci aplikační sféry nejsou cílovou skupinou (mohou ale v projektu působit jako konzultanti nebo lektori)

# Podporované aktivity

---

- podpora **spolupráce** mezi institucemi terciárního vzdělávání, VaV pracovišti a podnikatelským a veřejným sektorem včetně vytváření komunikačních a interaktivních platforem (pořádání seminářů, tvorba informačních materiálů, výměna informací mezi jednotlivými subjekty, vytváření sítí)
- podpora **vzdělávacích a školících aktivit** vedoucích ke zvýšení vzájemné spolupráce mezi vzdělávacími institucemi, VaV pracovišti a podnikatelským a veřejným sektorem (neodborné školící aktivity, tréninkové moduly, příklady dobré praxe)

# Podporované aktivity

---

- vznik a podpora **kontaktních míst** institucí terciárního vzdělávání a VaV institucí určených pro veřejnost a podnikatelský sektor (jak fyzická, tak virtuální kontaktní místa, informování o službách žadatele, popř. i partnerů pro aplikační sféru, pořádání workshopů a seminářů)
- pracovní a studijní **pobyty a praxe** studentů, pedagogů, akademických a vědeckých pracovníků v soukromém a veřejném sektoru (jedná se pouze o doplňkovou aktivitu, zaměřené pouze **na prohlubování spolupráce** mezi subjekty, poznávání **příkladů dobré praxe** atd., délka pobytu 1 – 4 týdny).



# Specifická kritéria

---

- míra dopadu projektů
- více cílových skupin
- počet zapojených partnerů
- různorodost partnerů projektu

---

# Rozpočet

# Rozpočet projektu

---

## Způsobilé výdaje

- ❑ Charakter výdaje – přiměřený, hospodárný, účelný a efektivní.
- ❑ Účel výdaje – v souladu s obsahovou stránkou a cíli projektu.
- ❑ Prokazatelnost výdaje – musí být identifikovatelné a prokazatelné, doložitelné účetními doklady, musí být zaplacené a evidované v souladu s požadavky české legislativy v účetnictví.
- ❑ Datum uskutečnění výdaje – v průběhu realizace projektu, ode dne uzavření smlouvy, není-li v rozhodnutí o poskytnutí dotace uvedeno jinak.
- ❑ Výjimkou je audit.

# Rozpočet projektu

---

## Způsobilé výdaje

- ❑ Charakter výdaje – přiměřený, hospodárný, účelný a efektivní.
- ❑ Účel výdaje – v souladu s obsahovou stránkou a cíli projektu.
- ❑ Prokazatelnost výdaje – musí být identifikovatelné a prokazatelné, doložitelné účetními doklady, musí být zaplacené a evidované v souladu s požadavky české legislativy v účetnictví.
- ❑ Datum uskutečnění výdaje – v průběhu realizace projektu, ode dne uzavření smlouvy, není-li v rozhodnutí o poskytnutí dotace uvedeno jinak.
- ❑ Výjimkou je audit.

# Způsobilé výdaje dle kapitol rozpočtu

## Osobní výdaje

- ❑ mzdové výdaje osob, které mají v rámci projektu uzavřen pracovně právní vztah (pracovní smlouva, DPP, DPČ)
- ❑ hrubá mzda včetně zákonných odvodů, FKSP apod.
- ❑ nesmí přesahovat výši v daném místě, oboru a čase obvyklou
- ❑ skutečně vynaložené výdaje
- ❑ autorské honoráře

# Způsobilé výdaje dle kapitol rozpočtu

## Cestovní náhrady

- ❑ jen u zaměstnanců zapojených do realizace projektu, majících v rámci projektu uzavřen pracovně právní vztah.
- ❑ tuzemské cesty.
- ❑ zahraniční cesty pouze v odůvodněných případech, **důvod a popis cesty musí být uveden v projektové žádosti. Mimo EU pouze cesty lektorů s aktivní účastí.**
- ❑ cenové limity:
  - ❑ **Ubytování v ČR – max. 1200,- Kč/osoba /noc**
- ❑ v případě zaměstnanců zahraničních subjektů je nutné vycházet z platných sazeb EU („per diem“).

# Způsobilé výdaje dle kapitol rozpočtu

---

## Zařízení související s realizací projektu

- ❑ **Max. 25% rozpočtu projektu.**
- ❑ Drobný dlouhodobého nehmotného majetku do 60 tis. Kč/kus - licence, know-how, studijní program, software a další
- ❑ Dlouhodobý nehmotný majetek nad 60 tis. Kč/kus
- ❑ Drobný hmotný majetek do 40 tis. Kč/kus – výukový materiál, PC sestava atd.
- ❑ Za určitých podmínek je možný i nákup použitého drobného majetku, zařízení, nájem, splátky leasingu zařízení
- ❑ Lze nakoupit i hmotný majetek, s jednotkovou cenou nad 40 tis. Kč – spadá do křížového financování
- ❑ Výdaje na opravu a údržbu – jen u položek pořízených z projektu.

## Způsobilé výdaje dle kapitol rozpočtu

---

### Místní kancelář

- ❑ **Max. 8% rozpočtu**
- ❑ nájem kanceláře, nákup vody, paliv a energie, internet, telefon, fax, poštovné, spotřební materiál, úklid a údržba atd.



## Způsobilé výdaje dle kapitol rozpočtu

---

### Nákup služeb

- ❑ **Max. 49% rozpočtu.**
- ❑ musí být v souladu s cíli projektu.
- ❑ musí bezprostředně souviset s realizací.
- ❑ cenový limit: celodenní občerstvení max. 300,- Kč/osoba. Částka se bude krátit při necelodenních akcích.
- ❑ jedná se např. o tisk publikací, školících materiálů, náklady na konference, odborné služby atd.

## Způsobilé výdaje dle kapitol rozpočtu

---

### Stavební úpravy

- ❑ drobné stavební úpravy, které bezprostředně souvisí s projektem.
- ❑ nesmí přesáhnout za všechny dokončené stavební úpravy v jednom zdaňovacím období v úhrnu 40 tis. Kč na každou jednotlivou účetní položku majetku.
- ❑ musí být provedeny v souvislosti s úpravou pracovního místa nebo úpravou přístupu pro osoby se zdravotním postižením nebo úpravy výukových, tréninkových nebo pracovních prostor používaných na realizaci aktivit s cílovou skupinou.
- ❑ pokud překročí ve zdaňovacím období 40 tis. Kč spadají do křížového financování.

# Způsobilé výdaje dle kapitol rozpočtu

## Přímá podpora

- ❑ náklady cílové skupiny.
- ❑ náklady týkající se realizovaných praxí a stáží, jedná se o jednorázové ubytování, cestovné, stravné.
- ❑ musí vzniknout přímo příjemci podpory při realizaci, nelze proplatit výdaje hrazené osobami z cílové skupiny.
- ❑ mzdové příspěvky – jako náhrada mzdy zaměstnavateli za pracovníka po dobu jeho účasti na dalším vzdělávání – max. do výše 70%.
- ❑ cenové limity: ubytování v ČR – max. 1200,- Kč/osoba/noc, stravné dle platné legislativy.

# Způsobilé výdaje dle kapitol rozpočtu

## Náklady vyplývající přímo ze smlouvy

- ❑ audit
- ❑ publicita
- ❑ bankovní poplatky.
- ❑ nezbytné správní poplatky, notářské poplatky, právní poradenství, znalecké posudky, které jsou pro realizaci projektu nezbytné
- ❑ DPH – pro plátce je způsobilým výdajem ta část, na kterou není u daného přijatého plnění nárok na odpočet. Pro neplátce je DPH způsobilým výdajem

## Křížové financování

---

- smyslem je umožnit úhradu některých výdajů, které jsou obvykle způsobilými pouze v rámci financování z Evropského fondu pro regionální rozvoj za podmínky, že tyto jsou nezbytné pro dosažení realizovaných cílů projektu
- **maximální limit v rámci této výzvy je 9% celkových způsobilých výdajů projektu**



## Výdaje spadající do křížového financování

- ❑ výdaje na nákup zařízení a vybavení hmotné povahy s dobou použitelnosti jeden rok a pořizovací cenou nad 40 tis. Kč. Tyto nákupy budou podporovány minimálně. Bude se jednat o přístroje, které budou sloužit např. dalšímu vzdělávání odborných pracovníků.
- ❑ stavební úpravy, které jsou modernizací nebo rekonstrukcí a převyšují u jednotlivého majetku v úhrnu ve zdaňovacím období 40 tis. Kč a jsou prováděny za účelem usnadnění přístupu a pohybu osobám zdravotně postiženým nebo úpravy výukových, tréninkových nebo pracovních prostor.

## Výdaje spadající do křížového financování

---

- ❑ výdaje na nábytek pro cílovou skupinu
- ❑ nábytkem se rozumí: stoly, lavice, pracovní desky, židle, křesla, pohovky, postele včetně matrací, skříně, police, závěsné skřínky, vestavěné skříně do 40tis. Kč, věšáky a zrcadla, nábytkové stěny a podobné sestavy
- ❑ nábytkem nejsou: textilní a jiné doplňky, které nejsou součástí nábytku a bez kterého je nábytek plně funkční, podlahové krytiny, záclony a závěsy

## Výdaje nespádající do křížového financování

---

- ❑ výdaje na nákup pozemků
- ❑ výdaje na nákup budov, domů, bytových či nebytových prostor
- ❑ výdaje na nákup vozidel
- ❑ výdaje na věci nabyté nájmem z leasingu



## Nezpůsobilé výdaje

---

Tyto náklady hradí žadatel z vlastních prostředků:

- ❑ výdaje nesplňující principy hospodárnosti, účelnosti a efektivity
- ❑ jakýkoliv výdaj, který zřetelně nesouvisí s projektem
- ❑ činnosti, které jsou hrazeny z jiného projektu
- ❑ výdaje na každodenní řízení a monitorování, které by se prováděly i bez realizace projektu
- ❑ výdaje vzniklé mimo časový rámec
- ❑ přímé daně, rezervy a kurzové ztráty
- ❑ úroky z úvěrů a půjček, pokud se nejedná o schválenou podporu ESF
- ❑ správní poplatky bez přímé vazby na projekt
- ❑ výdaje na právní spory



## Nezpůsobilé výdaje

---

- ❑ nedobytné pohledávky
- ❑ nájemné, kdy je žadatel vlastníkem nemovitosti nebo ji užívá zdarma
- ❑ smlouvy o splátkovém prodeji
- ❑ mzdové náklady zaměstnanců, kteří se na projektu nepodílí
- ❑ odstupné
- ❑ peněžitá pomoc v mateřství
- ❑ výdaje spojené s přípravou projektu
- ❑ výdaje na činnosti prováděné jakožto povinné ze zákona

---

# Děkuji Vám za pozornost!

Ing. Šárka Chroustovská  
Projektový servis UP